



NOVEDADES EN POBLACIÓN

REVISTA ESPECIALIZADA EN TEMAS DE POBLACIÓN

Año 1

Número 1

enero-junio 2005

**“DIFUSIÓN DE LOS RESULTADOS CIENTÍFICOS:
DE LA NECESIDAD A LA REALIDAD”**

NOVEDADES EN POBLACIÓN

DIRECTORA:

Dra. Otilia Barros Díaz

DIRECTORA EJECUTIVA:

Dra. María Elena Benítez Pérez

EDITORIA JEFA:

Lic. Yolanda Morejón Bravo

EDICIÓN Y DISEÑO:

Irma Muñoz Viqueles

WEBMASTER:

Lic. Alejandro Sánchez Ravelo

CONSEJO ASESOR DEL NÚMERO:

Dra. María Elena Benítez Pérez

Dra. Sonia I. Casasús Cervera

Dr. Raúl Hernández Castellón

Dra. Norma Montes Rodríguez

REDACCIÓN:

*Centro de Estudios Demográficos
de la Universidad de La Habana
Avenida 41 #2003 e 20 y 22, Playa,
Ciudad de La Habana.*

Telefs: 202 81 41

202 81 85

202 82 61

Fax: (537) 204 06 30

Email: biblioteca@cedem.uh.cu

*Publicación semestral especializada en temas de
población. Los artículos publicados en esta revista
poseen la aprobación del Consejo Científico del
CEDEM y son un reflejo del punto de vista de los
autores.*

ISSN: en tramitación

CARTA DE LA DIRECTORA:

El Centro de Estudios Demográficos (CEDEM) es una institución de investigación, formación, capacitación y difusión de todo aquello relacionado con la población. Perteneció a la Universidad de La Habana, Cuba. Fue creado el 9 de febrero de 1972, y desde sus inicios tiene entre sus objetivos fundamentales la enseñanza académica de la demografía y las interrelaciones entre población y desarrollo, la investigación sobre la población como categoría demográficamente identificable y la información científica relacionada con estas temáticas.

El CEDEM se ha consolidado como un centro de excelencia académica e investigativa, lo que ha sido reconocido por la comunidad científica tanto nacional como internacional. Cuenta con un claustro de profesores e investigadores de alto nivel científico, de los cuales, el 87,5 % ha alcanzado el grado de Doctor o Master. Dispone del uso de las nuevas tecnologías en su equipamiento y de una biblioteca especializada con bibliografía actualizada en temas demográficos.

La difusión de los resultados de investigación resulta siempre de gran importancia porque cierra el círculo deseado para cualquier trabajo. Por eso, nos complace celebrar el aniversario XXIII de la creación del CEDEM, con la publicación del primer número de la *Revista Especializada en Temas de Población*. Los invitamos a su lectura. Confiamos sirva de ejemplo de cómo trabajamos en CEDEM.

Nos interesa mucho su opinión y los invitamos a publicar con nosotros. Contactenos:

**CENTRO DE ESTUDIOS DEMOGRAFICOS
UNIVERSIDAD DE LA HABANA**

**Avenida # 41 N° 2003, esquina a 20.
Municipio Playa. Ciudad de La Habana, Cuba**

**Teléfonos: (537) 202-8141, 202-8185, 202-8261
E-mail: biblioteca@cedem.uh.cu**

La estructura de la fecundidad cubana entre 1990 y 2002

Autoras: Msc. Grisell Rodríguez Gómez
E-mail: grisell@cedem.uh.cu
Lic. Nodalys González Soto
E-mail: nodalys@cedem.uh.cu
Centro de Estudios Demográficos
Universidad de la Habana

En el proceso de transición demográfica en Cuba, la *fecundidad* ha sido una variable muy dinámica, con un proceso paulatino de descenso de sus niveles que se inicia desde principios del siglo xx, hasta llegar a ubicarse por debajo del nivel de reemplazo generacional hacia 1978. Este proceso de descenso se ha acelerado tras los cambios sociales ocurridos a principios de los años sesenta, acompañado por una creciente homogeneización de la conducta reproductiva en los diferentes grupos sociales y en los diferentes territorios.

Paralelamente a ello, la estructura de la fecundidad ha mostrado cambios a lo largo del período, independientemente a los niveles de la variable, evidenciando las diferencias entre los grupos de edades en las mujeres cubanas. Este artículo es el resultado de una investigación en torno a la estructura de la fecundidad en los años 90s y primeros de este siglo, sin embargo inicialmente se realizarán algunas reflexiones de este comportamiento antes de los 90s.

A partir de las tasas específicas de fecundidad por edades se realizó un análisis transversal, que no es más, que el estudio de mujeres que pertenecen a siete grupos de cohorte diferentes (15-19, 20-24, 25-29, 30-34, 35-39, 40-44 y 45-49 años). Según sea la contribución de los grupos de edades a la fecundidad total, será el tipo de cúspide. Estas son modalidades modales o máximas, con la peculiaridad de ser una característica propia de la estructura y no del nivel de la fecundidad y se dividen en tres categorías:

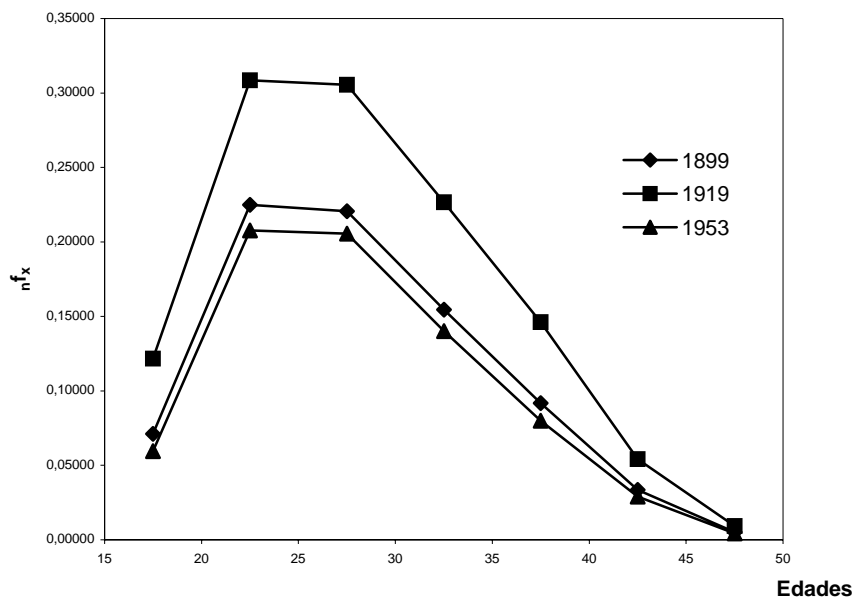
- Cúspide temprana: describe una mayor contribución en el grupo de edades de 20-24 años.
- Cúspide tardía: mayor contribución en el grupo de 25-29 años.
- Cúspide dilatada: muestra valores máximos similares en los grupos de 20-24 y 25-29 años.(Camisa, Z., 1975. Págs. 18-19)

Estructura de la fecundidad cubana antes de los 90s

En 1975, Sonia Catasús¹ estimó las medidas de la fecundidad para adquirir la información necesaria de 1900 a 1950. Los resultados de la estimación enuncian un comportamiento de la estructura de la fecundidad de cúspide dilatada, con valores similares y elevados en los grupos de edad de 20 a 24 y de 25 a 29 años. (Ver gráfico #1)

Con el triunfo revolucionario de 1959 se consolidaron disímiles cambios sociales que modificaron la estructura política, social y económica del país. Después de este acontecimiento la natalidad aumentó hasta 35 por mil de 1960 a 1965. No se debe olvidar que en los años 60s ocurrieron grandes cambios sociales en el mundo, es decir, reinaba una gran esperanza social. Y a su vez, fue en esta época cuando tuvo lugar el llamado “boom demográfico” a nivel mundial, o sea que los nacimientos dilatados de la etapa de guerra tuvieron lugar en este período.

Gráfico # 1. Cuba. Tasas específicas de fecundidad por grupos de edades. 1899, 1919, 1953.



Fuente: Catasús, S., et. al., “Evolución estimada de la fecundidad en Cuba. 1900-1950”. CEDEM, Universidad de La Habana, La Habana, 1975. Pág. 26.

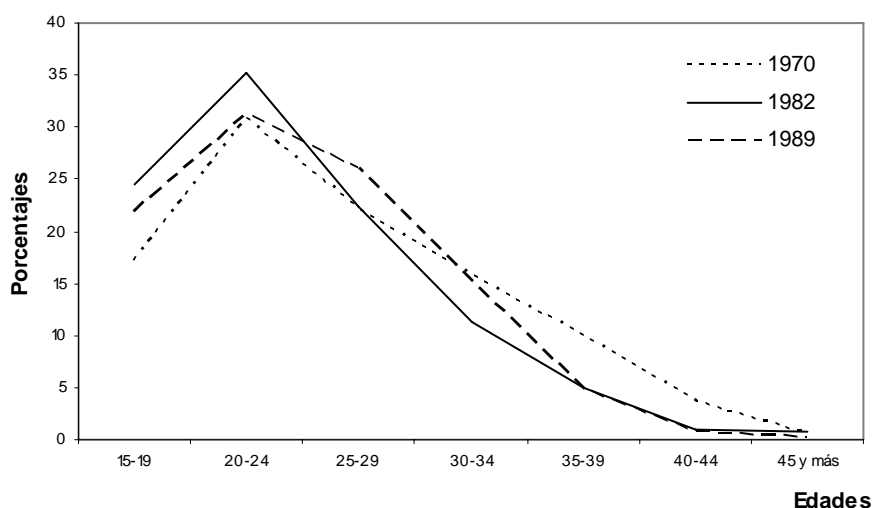
¹ “Evolución estimada de la fecundidad en Cuba (1900- 1950)”. Catasús, S. CEDEM, Universidad de La Habana, 1975. Págs. 24- 33.

El mayor porcentaje con respecto a la fecundidad total se concentró a partir de los años 60s, en el grupo de edades de 20 a 24 años. La estructura de la fecundidad transitó desde una cúspide dilatada a temprana con valores máximos de 20 a 24 años para 1960. Además de esto, comienza a ser muy significativa la contribución de las más jovencitas (15 a 19 años). “En esta etapa, se puede afirmar que se produce un rejuvenecimiento de la estructura por edades de la fecundidad.” (Hernández, R. 1986. Pág. 165)

En el período de 1972 a 1979, se identifica un descenso de los niveles de fecundidad por debajo del nivel de reemplazo, la que se concretó en el año 1978 donde la tasa global de fecundidad llega a ser por primera vez de 1.96 hijos por mujer. En la medida en que continuaba bajando la fecundidad en estos años, su rejuvenecimiento fue más acentuado que en otras naciones. (Benítez, M. E. 2003 Pág.85)

Durante la década del 80 la estructura de la fecundidad sigue describiendo una cúspide temprana, con valores máximos en el grupo de edades de 20 a 24 años, acompañada de una importante contribución del grupo entre 15 y 19 años (Ver gráfico #2).

Gráfico # 2 Cuba. Estructura de la fecundidad. 1970, 1982, 1989.



Fuente: Elaborado a partir de “Demographic Yearbook, 1980” y “Anuario Demográfico, 1993”.

Asimismo, la mujer cubana en estos años, está teniendo menos hijos que en épocas anteriores; alrededor del 60% de ellos los tienen antes de los 25 años; pero, algo más del

25% son concebidos con menos de 20 años. Es importante resaltar que en esta etapa el grupo de 12 a 14 años está teniendo prácticamente el mismo peso relativo que las mujeres mayores de 40 años. (Farnós, A. 1985. Pág.81)

Es decir, que con anterioridad al año 1990, la estructura de la fecundidad cubana transitó de una cúspide dilatada, con peso similar en las edades de 20 a 24 y de 25 a 29 años, a una cúspide temprana con valores máximos en el grupo de 20 a 24 años, y con un peso importante de las menores de 20 años. Por tanto, después de los 60s y hasta fines de los 80s, la fecundidad en Cuba experimenta un proceso de rejuvenecimiento acentuado.

Estructura de la fecundidad cubana después de los 90s

Ahora, es preciso describir la trayectoria que ha seguido la estructura de la fecundidad en los noventas y en los primeros años del presente siglo, a partir de una investigación realizada en junio del 2004. Las principales fuentes de información para el análisis han sido los Anuarios Demográficos de Cuba de varios años del decenio y el Anuario Estadístico de Salud del 2002.

Antes de comenzar a detallar la estructura, es importante comentar brevemente los niveles de la variable fecundidad. Durante estos años, los movimientos en el nivel de la variable han sido discretos, manteniéndose siempre en niveles muy bajos, pero con ligeros movimientos. Así, entre 1990 y 1996, la Tasa Global de Fecundidad² transitó de 1.83 a 1.44 hijos por mujer. Después de 1996, esta ha mantenido una estabilidad en su comportamiento, alcanzando en el año 2002 un valor de 1.62 hijos por mujer.

A partir de 1990, azotó al país una fuerte crisis económica³ después del derrumbe del Campo Socialista, y su período más crítico fue de 1990 a 1994. Esta pudiera ser una de las causas del mayor descenso de los niveles de la fecundidad en estos años.

² Es el número medio de hijos que tendría una mujer de una cohorte hipotética, si esta estuviera sometida al riesgo de fecundidad descrito por las tasas específicas de fecundidad observadas en la población en estudio al término de su vida fértil, sin estar expuesta al riesgo de muerte entre el nacimiento y el final de su vida fértil.

³ Esta crisis económica comienza a partir del derrumbe del Campo Socialista en 1989, el principal socio comercial y fuente de financiamiento del país. En pocos años se perdieron las fuentes de créditos blandos, se eliminaron las relaciones con el mercado del CAME con precios preferenciales para las importaciones y las exportaciones y comienza así una aguda crisis del sector externo.

En tanto, veamos qué le ocurre a la estructura en esta etapa. Analicemos entonces cuál ha sido la movilidad según grupos quinquenales de edad en los diferentes trienios de este período analizado (Ver anexo # 1).

Entre los años 1990 y 1992 no se aprecia un movimiento importante en cuanto al aporte de cada uno de los grupos de edades a la estructura de la fecundidad. Los grupos que presentaron movimientos más dinámicos fueron el de 20 a 24 años con tendencia al aumento y el de 30 a 34 años decreciendo en 0.84 puntos porcentuales. Como se aprecia aquí, se está manteniendo la tendencia de una temprana fecundidad similar a la encontrada en los períodos anteriores de 1990.

En tanto, ya en los años de 1993 a 1995, resulta muy significativo la movilidad que expresan los grupos de 20 a 24 y de 30 a 34 años. Mientras las más jóvenes (20 a 24) reducían su contribución a la fecundidad total, las de 30 a 34 aumentaron su presencia. El primer grupo resultó ser aún más dinámico en su reducción, que el de 30 a 34 años en su incremento. Se pudiese afirmar que es a finales de este trienio que está comenzando un proceso de dilatación de la cúspide.

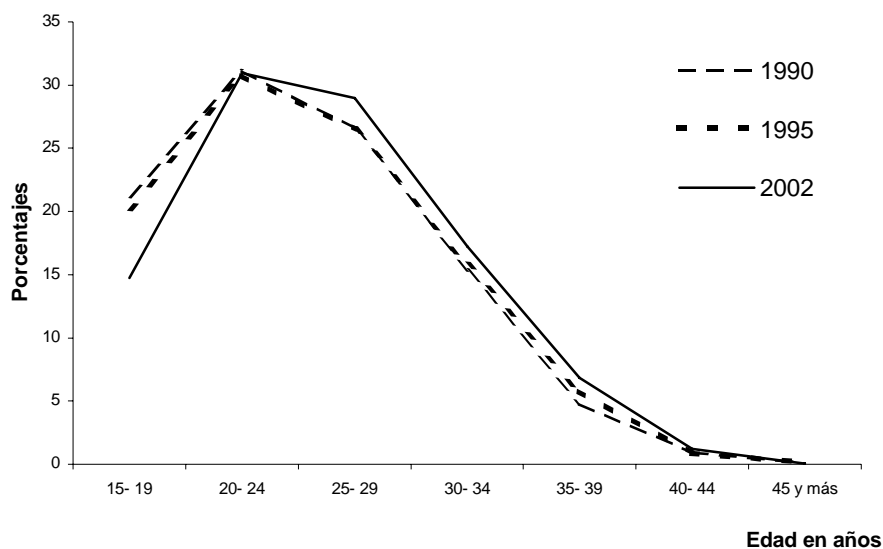
Una considerable disminución experimentó el grupo de 15 a 19 años entre 1996 y 1998. De este modo, la estructura de la fecundidad continúa el proceso de dilatación iniciado alrededor de 1995, pues el grupo de 25 a 29 años comienza a moverse hacia un aumento de su aporte. En tanto, el grupo de 20 a 24 años, que históricamente había mostrado un importante peso en el total de la fecundidad, continuó el lento descenso que había iniciado en el trienio anterior.

Finalmente, ya en los últimos cuatro años del período estudiado, entre 1999 y 2002, sigue siendo bien importante la disminución del grupo de 15 a 19 años, –resultando el movimiento más brusco del período estudiado-. Continuó en tanto, su aumento, el grupo entre 25 y 29 años, por lo que se acentúa la dilatación de la curva de estructura de la fecundidad.

Es decir, de 1990 al 2002, la mayor contribución a la fecundidad total, ha estado a cargo del grupo entre 20 y 24 años. Sin embargo, la contribución del grupo de 25 a 29 años, ha ido tomando fuerzas, mostrando un comportamiento ascendente a lo largo del período. Tanto es así, que ya en 1998 se aprecian valores máximos muy similares en los grupos

entre 20 a24 y 25 a29 años (Ver anexo # 1). En estos años ya es evidente la presencia de una cúspide dilatada de la estructura de la fecundidad en Cuba (Ver gráfico # 4).

Gráfico # 4. Cuba. Estructura de la fecundidad. 1990,1995,2002.



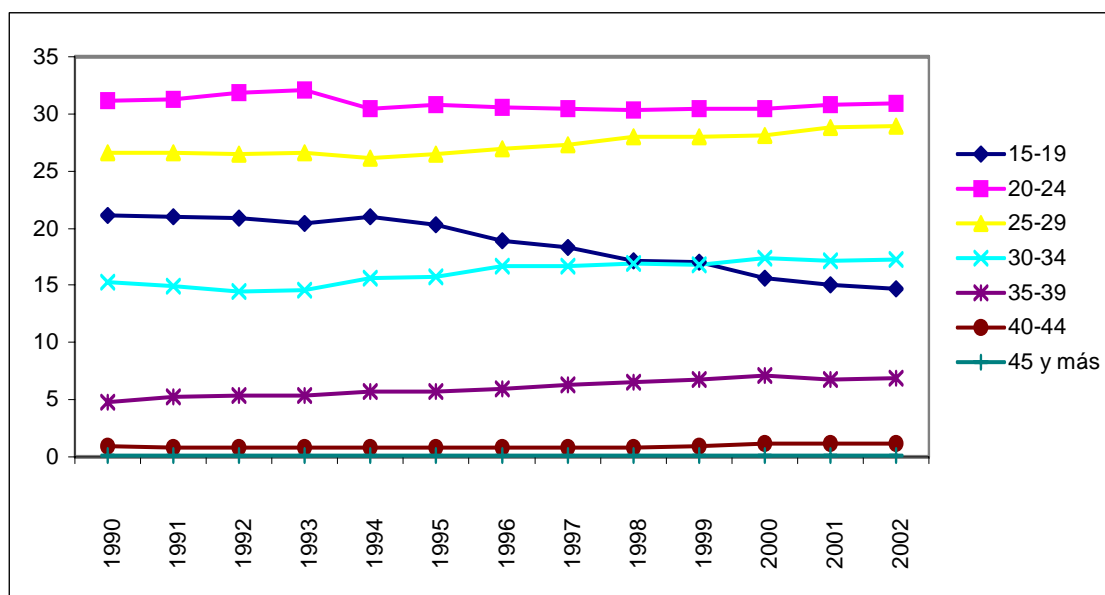
Fuente: Elaborado a partir de: ONE, “Anuario Demográfico”. Años seleccionados

Si se realizase un ordenamiento jerárquico de la estructura de la fecundidad por edades en el período, es evidente que el primer lugar, lo ocupa el grupo de 20 a 24 años. Sin embargo, en el tránsito de 1997 a 1998, se acortó la brecha que existía entre los dos grupos, mostrando valores similares (Ver gráfico # 5).

Es importante señalar la reducción considerable que muestra el grupo de las más jovencitas, frente a un aumento paulatino de las mujeres entre 30 y 34 años. Además, fue el grupo de 15 a 19 años el más dinámico en el período estudiado, con una tendencia hacia el descenso, provocando una contracción desde principios hasta final del período (de 21.17% en 1990 a 14.75% en el 2002). Tal vez esta declinación se deba al efecto que han tenido los programas de planificación familiar, el aumento del conocimiento sobre educación sexual y reproductiva en los adolescentes, el aumento de oportunidades de estudio para los jóvenes y/o el aumento de la contribución a la fecundidad de otros grupos de edades, entre otras.

También resulta posible que las mujeres cubanas postergaran su embarazo para tiempos mejores económicamente, dado que los grupos de 25 a 34 años mostraron un aumento a partir del año 1996.

Gráfico # 5. Cuba. Ordenamiento jerárquico de la estructura de la fecundidad por grupos de edades. 1990-2002.



Fuente: Elaborado a partir de: ONE, “Anuario Demográfico”. Años seleccionados.

Pero por otra parte, también la experiencia en otras regiones ha mostrado que en muchas ocasiones, el proceso de descenso del nivel de la fecundidad, ha estado acompañado de un rejuvenecimiento de su estructura por edades. Sin embargo, esta misma experiencia está demostrando que luego de ser este descenso sostenido en el tiempo, ocurre que la estructura de la fecundidad comienza a envejecerse muy lentamente.

En correspondencia con lo anterior, valdría la pena indagar acerca de la edad media en que las cubanas están decidiendo tener a sus bebés.

Edad media de la fecundidad de las mujeres cubanas

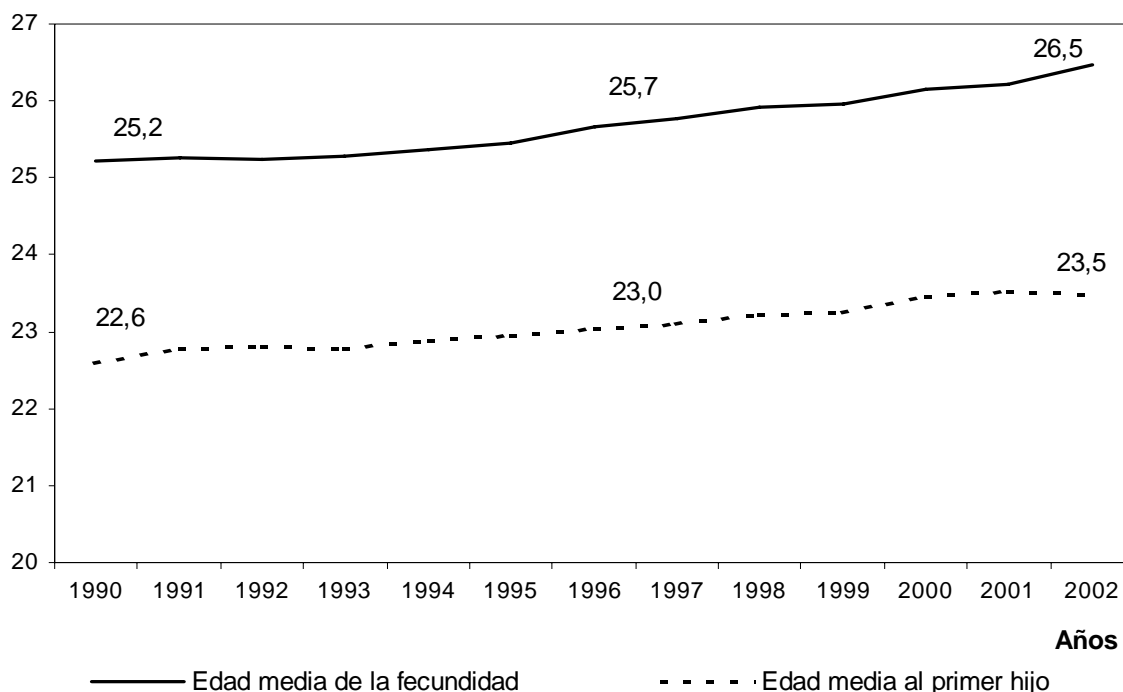
Los valores de la edad media de la fecundidad de las mujeres cubanas, en este período que se viene analizando, están mostrando coherentemente con la dilatación de la cúspide, un aumento paulatino. Así, aumentó de 25,2 en 1990 a 26,5 años en el 2002. Es decir, se incrementó en 1,3 años en la etapa (Ver gráfico # 6).

El ritmo de crecimiento de esta edad media no se comportó de manera uniforme en todo el período, de modo tal que se nota una aceleración en los últimos cuatro años de la etapa. Es decir, que entre 1990 y 1996 la edad media de la fecundidad de las mujeres cubanas, se movió en medio año, mientras que este mismo incremento lo tuvo en solo cuatro años, entre 1999 y 2002.

Asimismo, en los primeros cuatro años se incrementó solo en 0.1 y en los últimos cuatro años de la etapa aumentó en 0.5 años.

Otro indicador muy útil para valorar las características de la fecundidad según edades es la edad media de la fecundidad al primer hijo. Este, como es posible apreciar en el gráfico # 6, apunta hacia un envejecimiento también, de la edad en que están teniendo las mujeres cubanas su primer hijo, moviéndose desde 22.6 hasta 23.5 años en el 2002.

Gráfico # 6. Cuba. Edad media de la fecundidad y edad media al primer hijo. 1990-2002.



Fuente: Cálculos realizados a partir de: ONE, “Anuario Demográfico”. Años seleccionados.

La trayectoria de este indicador no ha mostrado grandes movimientos, su crecimiento ha sido solo de 0.9 años en el transcurso de los trece años. Es decir, que la edad media de la fecundidad al primer hijo muestra un aumento discreto de menos de un año en la etapa estudiada.

El análisis hasta aquí expuesto ha evidenciado que la estructura de la fecundidad cubana está variando, mostrando ya para el año 2002 una cúspide dilatada, y una edad media de la fecundidad de 26.5 años. Las causas de este comportamiento pueden ser disímiles y estar asociadas a patrones similares a los que se encuentran en otros paralelos, pero a la par puede estar siendo una respuesta del comportamiento demográfico en consonancia con el entorno económico social en el que se inserta la población objeto de estudio, tal y como se ha venido explicando con anterioridad. En cualquiera de los casos el objetivo de esta disertación ha sido explicitar el comportamiento que ha venido mostrando la estructura de la fecundidad en Cuba desde 1990 hasta el 2002, será objeto de futuras indagaciones la búsqueda de los elementos explicativos que lo sustenten.

La fecundidad cubana no por sus bajos niveles y estabilidad deja de ser un punto de mira de los estudios de población. Es imprescindible transitar en Cuba hacia un nivel explicativo de la peculiaridad de esta variable y sus múltiples condicionantes, incursionando en otros niveles de análisis, pero serán estas reflexiones y apuntes para próximas investigaciones.

Bibliografía

- Alfonso, J. C., A. Mac Donald y M. Sosa, *“Apuntes para el estudio de la fecundidad en Cuba”*, SOCUDEF, Ciudad de La Habana, 1996.
- Álvarez, L., *“La tendencia de la fecundidad en Cuba”*, Instituto de desarrollo de la salud, MINSAP. La Habana, 1982.
- Benítez, María Elena, *“La familia cubana en la segunda mitad del siglo XX”*, Editorial Ciencias Sociales, La Habana, 2003.
- Camisa, Z., *“Introducción al estudio de la fecundidad”*, CELADE, Costa Rica, San José, 1975.
- Catasús, S., P. Cano y E. Velásquez, *“Evolución estimada de la fecundidad en Cuba, 1900-1950”*, Centro de Estudios Demográficos- Universidad de La Habana, La Habana, 1975.
- Hernández, R., A. Farnós y F. González, *“Algunas características de la reciente evolución de la fecundidad en Cuba”*, Centro de Estudios Demográficos- Universidad de La Habana, La Habana, 1985.
- _____, *“Enfoques sociológicos y técnicas del estudio de la fecundidad”*, Universidad Autónoma de Zacatecas, 1996.
- UNICEF, *“Cuba, transición de la fecundidad. Cambio social y conducta reproductiva”*, CEDEM, ONE, MINSAP, FNUAP, UNICEF, La Habana, 1995.

ANEXOS**Anexo # 1. Cuba. Estructura de la fecundidad por edades. 1990-2002.**

	1990	1991	1992	1993	1994	1995	1996
Total	100,00	100,00	100,00	100,00	100,00	100,00	100,00
15- 19	21,17	21,00	20,88	20,43	21,02	20,25	18,87
20- 24	31,12	31,31	31,85	32,04	30,47	30,74	30,61
25- 29	26,61	26,60	26,48	26,66	26,14	26,51	26,96
30- 34	15,33	14,93	14,49	14,61	15,63	15,74	16,64
35- 39	4,78	5,21	5,34	5,35	5,70	5,75	5,98
40- 44	0,90	0,83	0,82	0,78	0,86	0,84	0,83
45 y más	0,08	0,12	0,13	0,14	0,17	0,17	0,10

	1997	1998	1999	2000	2001	2002
Total	100,00	100,00	100,00	100,00	100,00	100,00
15- 19	18,27	17,18	16,98	15,66	15,07	14,75
20- 24	30,48	30,33	30,48	30,47	30,81	30,95
25- 29	27,34	28,05	28,01	28,17	28,87	28,98
30- 34	16,64	16,87	16,80	17,37	17,13	17,22
35- 39	6,28	6,56	6,72	7,07	6,80	6,84
40- 44	0,85	0,87	0,95	1,20	1,19	1,20
45 y más	0,16	0,12	0,06	0,06	0,12	0,06

Fuente: ONE, “Anuario Demográfico”. Años seleccionados.

Anexo # 2 Cuba. Diferencias porcentuales de la estructura de la fecundidad. Trienios seleccionados.

	1990/1992	1993/1995	1996/1998	1999/2002	1990/2002
15- 19	-0,29	-0,18	-1,69	-2,23	-6,42
20- 24	0,73	-1,29	-0,28	0,47	-0,17
25- 29	-0,13	-0,15	1,09	0,97	2,37
30- 34	-0,84	1,13	0,23	0,42	1,89
35- 39	0,55	0,41	0,58	0,12	2,06
40- 44	-0,08	0,06	0,04	0,25	0,30
45 y más	0,05	0,03	0,02	0,00	-0,02

Fuente: Cálculos de la autora a partir de ONE, “Anuario Demográfico”. Años seleccionados.